



INFORMARE

privind activitatea ARTEXIM în anul 2019

ARTEXIM este o instituție publică subordonată ministerului Ministerului Culturii și Identității Naționale, care funcționează în baza H.G. nr. 90/2010.

A. PROFIL ORGANIZAȚIONAL

Date de contact:

ARTEXIM

Calea Victoriei nr. 155, Bl. D1, Sc. 8, Et. 2, 010037

Sector 1, București, România

www.festivalenescu.ro/ www.artexim.ro

Analiza activității ARTEXIM trebuie să țină cont de contextul și condițiile generale de dezvoltare ale fenomenului cultural și ale pieței culturale externe și interne, precum și de strategia de acțiune elaborată de colectivul de conducere a Agenției.

B. CONDIȚII GENERALE

1. EXTERNE

Strategic, activitatea ARTEXIM s-a desfășurat în două direcții:

- management artistic, de esență comercial și
- management cultural, de esență non-profit, aplicând în general strategiile elaborate la nivel central.

Cele două direcții se regăsesc și în plan financiar.

Dificultățile apar în domeniul sponsorizării și al subvențiilor cu destinație culturală, unde legislația actuală nu permite distincția între acestea din urmă și cheltuielile de publicitate ale unui agent economic. Din punct de vedere economic, scăderea puterii de cumpărare și aspectele sociologice generale care impactează publicul diminuează potențialul încasărilor din spectacole. Creșterea concurenței internaționale prin apariția masivă a ofertei din estul Europei presupune atât diminuarea valorii contractelor cât și sporirea cheltuielilor pentru promovarea și asigurarea tehnică.

2. INTERNE

Personalul ARTEXIM a trebuit să se adapteze unor schimbări succesive de orientare, fapt care a creat dificultăți în activitatea curentă.

Administrativ, modificarea normativelor legislației au impus adaptarea atât a formularisticii cât și a demersurilor aferente activității.

Financiar, există probleme legate de modificările legislației și structurii ARTEXIM:

- Contradicția între regimul de subordonare și autofinanțare
- Deși este o instituție a Ministerului Culturii care trebuie să impresarieze instituții ale Ministerului Culturii, acestea se autoimpresariază sau sunt impresariate în continuare de agenții particulare în condiții dezavantajoase pentru instituții, dar avantajoase pentru persoane particulare.

C. POLITICI PUBLICE

Viziunea: ARTEXIM organizează proiecte majore, cu impact deosebit la nivel național și internațional, precum și în ceea ce privește promovarea imaginii României în lume: Festivalul Internațional "George Enescu", Concursul Internațional "George Enescu" și alte evenimente culturale de promovare a patrimoniului muzical național și internațional.

Activitatea ARTEXIM se încadrează în aria Programelor Ministerului Culturii și Identității Naționale de importanță internațională și națională, care sunt grupate astfel încât să poată fi evidențiată relația politicii publice - programe, respectiv, programe bugetare - subprograme bugetare - programe. Ministerul Culturii și Identității Naționale gestionează două programe bugetare. Activitatea ARTEXIM se încadrează în:

- Program bugetar II – Elaborarea și aplicarea strategiilor și politicilor în domeniul culturii.
- Subprogram bugetar II: Promovarea, protejarea și punerea în valoare a creației contemporane și a diversității culturale Componenta Artele Spectacolului, Cinematografie.

D. DIRECȚII DE ACȚIUNE. Priorități.

Obiectiv general:

Creșterea accesului tuturor categoriilor de populație, din toate zonele și mediile sociale, la informație și cultură.

Obiective specifice:

- Promovarea imaginii artei românești în lume, prin participarea la festivaluri și concursuri internaționale, prin intensificarea schimburilor culturale internaționale;
- Promovarea intensivă a creațiilor lui George Enescu.

Programe prioritare:

- Programul de susținere a creației și artei interpretative;
- Programul de susținere a creatorilor și interpreților.

Prioritățile pentru perioada de raportare.

Prioritatea 1

Programul de susținere a creației și artei interpretative, facilitarea și promovarea creației și programul de susținere a creatorilor și interpreților prin **Festivalul Internațional "George Enescu"**.

În anul 2019, în perioada 31 august - 22 septembrie, sub egida Ministerului Culturii și sub patronajul Președinției României, ARTEXIM a organizat **Festivalul Internațional "George Enescu" editia a XXIV-a, la București**.

CONCEPT: LUMEA ÎN ARMONIE

Pentru această ediție a festivalului, ARTEXIM a pregătit o triplă premieră: interpreți noi prezenți la București, repertoriu distinct și noi modalități de organizare. Ediția 2019 a Festivalului Internațional "George Enescu" (31 august – 22 septembrie 2019, București, România) a adus publicului mai multe premiere, atât din perspectiva prezențelor artistice, cât și din cea a spectacolelor propuse și a organizării.

Ediția cu numărul XXIV a Festivalului a fost un maraton muzical, care a adunat în jurul numelui lui George Enescu 2.500 de artiști de talie mondială, din peste 50 de țări, în 84 de concerte și a durat 23 de zile. Cea mai extinsă ediție de până acum s-a desfășurat în București, 10 orașe din țară și șase orașe din lume, captând atenția unui număr total estimat de 250.000 de iubitori ai muzicii, care s-au bucurat de atmosfera festivalului în sălile de concerte, în transmisiuni live, concerte alternative, evenimente inspirate de muzică în întreg orașul și în țară.

Obiective propuse și atinse:

❖ Program, orchestre și muzicieni

- Contractarea și aducerea unei **noi prezențe** în România: actrița de Oscar Marion Cotillard, care a interpretat-o pe legendara Jeanne d'Arc pe scena Ateneului Român, în opera omonimă, sub bagheta dirijorului Alexandre Bloch. I s-au alăturat nume precum Mitsuko Uchida, Rene Jacobs, Kirill Petrenko, Diana Damrau, Joyce DiDonato, Rolando Villazón și Julia Fischer.
- Contractarea celor mai **mari orchestre ale lumii** care au revenit la ediția 2019 a Festivalului: London Symphony Orchestra, alături de celebrul pianist Denis Matsuev, Orchestra Națională a Franței – cu legendarul Evgeny Kissin la pian, State Academic Symphony Orchestra of Russia, Staatskapelle Dresden – alături de exploziva Yuja Wang și de soprana Kristine Opolais, Oslo Philharmonic Orchestra cu Vasily Petrenko la pupitru, Sankt Petersburg Symphony Orchestra cu Nelson Freire la pian, precum și prestigioasa Royal Concertgebouw Amsterdam, care a încheiat festivalul într-o serie de concerte deja consacrată. Ansambluri importante, precum Mahler Chamber Orchestra, Camerata Salzburg, Europa Galante, Orchestra of the Age of Enlightenment, Vienna Radio Orchestra – cu Elisabeth Leonsakaja la pian și Academia Bizantina au urcat pe scena Festivalului Enescu 2019.
- Programul acestei ediții a inclus, în total, **313 lucrări**, aparținând unui număr de **149 de compozitori**, care au acoperit practic istoria muzicii, de la baroc la contemporan, într-un mod echilibrat.
- În premieră în cadrul acestei ediții, simultan cu manifestările din țară, la **Berlin, Florența, Liège, Toronto, Montreal, Chișinău și Moscova** s-au desfășurat concerte dedicate lui George Enescu și operelor lui, conturând astfel o ediție cu o dublă semnificație pentru termenul *internațional* - participare internațională și concerte internaționale.
- Printre cele mai notabile prezențe românești din ediția 2019, a fost triada dirijorală Horia Andreescu, Cristian Mandeal și Christian Badea. Cele mai importante orchestre românești au fost prezente în ediția 2019, de la Orchestra Filarmonicii George Enescu, la Orchestra Radio și Orchestra Română de Tineret, la Filarmonicile din Iași, Sibiu, Timișoara, Cluj, Bacău și Târgu Mureș.
- Celebrul dirijor Ion Marin a fost prezent din nou pe scena Festivalului Enescu, la fel și pianista Alexandra Dariescu și mezzo-soprana Ruxandra Donose. De asemenea, Gabriel Bebeșelea, Tiberiu Soare, Vlad Vizireanu și Cristian Lupeș au dirijat orchestre străine.
- Laureții ediției 2018 ai Concursului Internațional "George Enescu" au susținut concerte în programul Festivalului Enescu 2019.
- În total, **84 de concerte și recitaluri numai în sălile de concert din București**, un estimat de aproximativ **2.500 de artiști** din cele mai diverse colțuri ale lumii, 50 de naționalități lucrând împreună.
- Festivalul Enescu va avea loc la București, precum și în alte șapte orașe din țară: Cluj-Napoca, Timișoara, Iași, Sibiu, Târgu Mureș, Bacău și Târgoviște.
- Ediția 2019 a Festivalului Enescu a primit publicul la Sala Palatului, Ateneul Român, Sala Radio, Sala Mică a Palatului la concerte și recitaluri grupate în jurul a șase mari secțiuni: „Mari orchestre ale lumii”, „Concerte de la miezul nopții”, „Recitaluri și concerte camerale”, „Muzica secolului XXI”, „Mozart Week in Residence” și „Forumul Internațional al Compozitorilor”. Mai mult, au avut loc concerte și evenimente în Piața Festivalului, conferințe, lansări de discuri și de carte, spectacole extraordinare.
- **Premiere în repertoriu:** Trei opere în concert - **Die Frau Ohne Schatten**, de Strauss, în interpretarea Orchestrei Radio Berlin, **Moses and Aaron**, de Schoenberg, în interpretarea Filarmonicii George Enescu și **Peter Grimes**, de Britten – prezentată de Orchestra Națională Radio. Tot în premieră absolută în cadrul Festivalului Enescu, publicul a avut ocazia de a asculta: Jeanne d'Arc au Bucher, de Honegger, cu Orchestra Națională din Lille, Castelul lui Barbă Albastră, de Bartok, în interpretarea Polish National Radio Orchestra. În plus, Filarmonica din Liege a adus pe scena Festivalului La Voix Humaine, de Poulenc, iar Basel Chamber Orchestra a prezentat Don Giovanni, de Mozart.
- **Montările propuse** au fost de asemenea diverse, acoperind formule de spectacol clasice, în concert sau recital, muzică electronică, operă în concert, patru dintre acestea fiind însoțite de creații multimedia și arhitectură vizuală, semnate de **Carmen Lidia Vidu, Nona Ciobanu și Peter Kosir**.
- Un moment special în cadrul ediției 2019 a Festivalului Enescu a fost reprezentat de **Mozart Week in Residence** – un concept adus direct de la Salzburg, a cărui propunere a fost de a uni oamenii prin intermediul muzicii lui Mozart, explorată dintr-o nouă perspectivă.

- Secțiunea Enescu și contemporanii a adus, la Sala Mică a Palatului, o nouă cadrare a operei lui Enescu în chiar contextul muzical în care compozitorul român a creat - întâlniri peste timp cu colegii de clasă de la Viena și Paris, descrierea subtilă a unei epoci și a unui context creativ.
- Tot în **premieră absolută**, la ediția 2019 a Festivalului Enescu, **Simfonia a III-a, de George Enescu a fost interpretată de două ori** – de către Orchestra Maggio Musicale Fiorentino și de către Orchestra Radio Berlin. Ulterior, simfonia enesciană a fost prezentată la Florența, înainte de a fi interpretată în Festival, pe 8 septembrie, și la Berlin, după interpretarea de pe scena Festivalului Enescu, pe data de 22 septembrie – cu participarea Corului Filarmonicii George Enescu. De asemenea, o interpretare inedită a Poemului Vox Maris, de George Enescu a fost oferită publicului de celebra London Symphony Orchestra, care a decis să includă această lucrare în premieră în repertoriul său internațional. De asemenea, Filarmonica din Liege a inclus Suita a II-a, de George Enescu în repertoriul său.
- La București, în Festival, s-a cântat Enescu în aproape fiecare zi, **35 din lucrările compozitorului român** rămânând în memoria publicului cu o viziune proaspătă și abordări memorabile, sub semnătura unora dintre cei mai buni artiști ai lumii.
- Secțiunea de **muzică contemporană**, *Muzica Secolului XXI*, a prilejuit un instantaneu valoros al peisajului componistic actual, întâlnirea cu lucrări în primă audiere, alături de lucrări intrate deja în repertoriul marilor orchestre și un dialog direct cu peste 40 dintre cei mai cunoscuți compozitori contemporani. Compoziții cu abordări și viziuni diferite semnate de **Nicola Piovani, Krzysztof Pendercki, Sven Helbig, Mark-Anthony Turnage, Philippe Manoury, Lera Auerbach, Dan Dediu, Francesco Tristano, Colin Matthews, John Woolrich și Charlotte Bray** și interpretări bine dozate ale unor ansambluri interesante ca **Adritti Quartet, Britten Sinfonia, Vocalconsort Berlin, Ensemble Linea, Camerata Regală** sau ale experimentatelor filarmonici locale, **Filarmonica de Stat din Sibiu, Filarmonica de stat „Moldova” din Iași, Filarmonica „Banatul” din Timișoara și Filarmonica „Mihail Jora” din Bacău** au conturat un tablou impresionant, eclectic și vast al sonorităților actuale.
- *Forumul Internațional al compozitorilor*, coordonat de maestrul **Dan Dediu** a permis intrarea în laboratorul artistic și descifrarea numeroaselor tendințe prezente astăzi în muzica contemporană.

❖ Public

- În sălile de concert, au fost prezente peste **120.000 de persoane**, conform numărului de bilete scanate la accesul în sală, din acestea aproximativ 30% fiind abonamente.
- Peste **26.000 de vizitatori unici** au urmărit concertele online, live, pe site-ul Festivalului www.festivalenescu.ro, 75% dintre aceștia fiind din România și 25% din afara țării.
- Mai mult de 21.000 de persoane au urmărit transmisiunile directe pe canalul Trinitas TV, conform datelor de audiență generală ale canalului (21.148 de spectatori pe minut). Publicul a mai putut urmări pe site-ul broadcaster-ului oficial secțiunea special dedicată festivalului, agendele zilnice, reportajele și interviurile la adresa www.enescu.trinitas.tv.
- Iubitorii muzicii clasice au putut urmări transmisiunile live a opt dintre concertele din Festival la Televiziunea Națională, șase dintre acestea pe TVR 3 și două pe TV1 și TVR3, simultan, alături de știrile, agenda și emisiunile dedicate pe întreaga perioadă a festivalului, zilnic, la TVR3.
- De asemenea, melomanii din toată țara au avut ocazia de a asculta zilnic cel puțin un concert transmis în direct de Radio România Cultural, co-producător al Festivalului, care a transmis în permanență de la sălile de spectacol și a oferit un conținut informațional bogat, documentat, alături de interviuri speciale și relatări.
- La concertele desfășurate în țară, sub egida Festivalului, organizate de Filarmonicile locale și operatorii culturali, cu aportul artiștilor internaționali invitați, au participat alți aproximativ 5.500 de melomani. Peste 20.000 de spectatori au participat, în total, la transmisiunile live din Piața Festivalului și la recitalurile celor 245 de tineri artiști de la liceele de muzică din București, Timișoara, Cluj și Sibiu.
- Un număr de aproximativ 100.000 de persoane au fost în contact cu manifestările asociate Festivalului în cele 250 de micro-concerte, desfășurate în 31 de spații neconvenționale din oraș (parcuri, muzee și în clădiri de birouri).
- ❖ **Presa străină.** Peste 30 de jurnaliști străini din Germania, Belgia, China, Marea Britanie, Franța, Israel, s-au aflat în București pe perioada Festivalului, pe lângă reprezentanții Euronews, Mezzo și Deutsche Welle, parteneri. Relatările au semnalat în majoritate diversitatea de concerte, calitatea lor și numărul spectaculos de mari artiști prezenți la Festival.

❖ **Voluntari internaționali**

- Colaborare cu DiscoverEU – inițiativa Uniunii Europene de a ajuta tinerii în vârstă de 18 ani să descopere diversitatea Europei, să afle mai multe despre patrimoniul cultural și istoria acesteia și să intre în contact cu oameni de pe tot continentul. Prezența a 5 voluntari din Germania, Italia, Croația, Franța și România.

❖ **Bilete și abonamente**

- A fost organizat în premieră sistemul de tip **Loterie a abonamentelor**. Pentru a asigura șanse egale tuturor doritorilor și pentru a diminua din presiunea resimțită de public, a fost introdus în anul 2019 un sistem practicat de alte puternice instituții culturale din lume. Acesta a presupus o perioadă de înregistrare a celor interesați (online sau offline), timp de o lună. După expirarea timpului de înregistrare, un soft a selectat persoanele care au avut rezervate abonamentele pentru un interval de două săptămâni, timp în care au avut posibilitatea de a-și achita contravaloarea abonamentului. Conform regulamentului, abonamentele rămase neachitate în perioada de două săptămâni alocată, au fost scoase din nou la vânzare.

Detalii complete despre desfășurarea loteriei sunt disponibile la link-ul: service.eventim.ro/festivalulenescu2019.

Toate informațiile necesare au fost anunțate și pe www.festivalulenescu.ro.

Perioada de înregistrare pentru loterie a fost între 22.10.2018 – 25.11.2018. Extragerea a avut loc pe data de 26.11.2018. Perioada de plată a fost programată pentru perioada 27.11.2018 – 12.12.2018.

- Data de începere a vânzării pentru biletele individuale a fost 6 martie 2019. Prețurile acestora au variat între 210 RON și 30 RON.
- 85% din concerte au fost sold out, 60% dintre acestea chiar din ziua punerii în vânzare a biletelor individuale.

❖ **Canale de promovare și vizibilitate**

- Canale de distribuție a informațiilor și promovare : website: www.festivalulenescu.ro; parteneriate media locale și internaționale; secțiune dedicată pe perioada Festivalului -Adevărul, RFI; parteneriate: Euronews, CNN, Mezzo, DW; mass media & bloggers (cultură, generaliste); TV (Trinitas TV și TVR); Radio România; Publicații - catalog, caiete de sală zilnice, librete; Outdoor- Panouri, ecrane, mash-uri; Facebook (propriu/parteneri); Twitter; Instagram; YouTube

❖ **Programe asociate.**

Programele asociate susținute cu parteneri instituționali și companii au permis expansiunea către un public mai larg a Festivalului, a muzicii clasice și a informațiilor despre personalitatea lui George Enescu.

- Peste **2.000 de tineri coriști și instrumentiști din toată țara** au susținut în 31 de puncte din oraș spectacole de muzică clasică în spații neconvenționale (6 parcuri, 5 muzee, 4 mall-uri și 18 clădiri de birouri) ca parte a proiectului **Orașul Cântă**, realizat în parteneriat cu Programul Național Cantus Mundi și susținut de CBRE. Proiectul a avut o expunere la un public general de peste 100.000 de persoane.
- **Concursul Național și Expoziția Imaginile lui Enescu** au implicat 180 de artiști vizuali contemporani care au răspuns invitației de a transpune în imagini șase lucrări ale lui George Enescu. Expoziția finală, cu cele 30 de lucrări selectate a avut loc la Biblioteca Națională, în ultima săptămână de Festival și a fost vizitată de aproximativ 800 de persoane. Proiectul a fost susținut de ExpoArte, iar implementarea a fost realizată de echipa Proiectului Cultural Contemporanii.
- **Mărturisiri despre muzică** - expoziție despre ascultarea muzicii la români și **Muzeicorum**- program de Concerte alternative – proiecte organizate în parteneriat cu Muzeul Municipiului București la Palatul Suțu, Muzeul Filipescu-Cesianu, Muzeul Aman și Muzeul Mina Minovici.
- **Tururile ghidate**, 16 în total, cu titlul Pe urmele lui George Enescu, au fost alese de peste 500 de persoane, Proiectul a adus participanților informații inedite despre George Enescu și viața culturală a orașului din perioada în care a trăit compozitorul.

- Aplicația pentru mobil **Enescu Experience** a sprijinit orientarea publicului prin agenda celor 313 evenimente ale Festivalului, a oferit posibilitatea consultării programelor, stabilirea rezervărilor și a hărților de navigare personale. 2.778 de persoane au utilizat aplicația.
- Proiecții ale filmului “Muzica rănilor de război”, în Piața Festivalului și în cadrul evenimentelor Enescu Spirit - un film despre preocuparea omului Enescu în promovarea puterii vindecătoare a muzicii, în timpul războiului și nu numai, realizat de Asociația pentru Sănătate Mens Sana. Au participat la proiecții aproximativ 400 de persoane.
- **From Clasică la Jazz** - un concert special, o serie de creații vocale în premieră inspirate de Rapsodia I și a II-a de George Enescu, Dansurile Românești de Bela Bartók, Sonata Lunii de Ludwig van Beethoven, Air – de Johann Sebastian Bach sau Canon – de Johann Pachelbel. Proiectul realizat de Teodora Enache, alături de Călin Grigoriu - chitară, Joca Perpignan (Israel) - percuție și, ca invitat special, Răzvan Suma – violoncel a avut loc la Teatrul Național și a fost sold out.
- **Piața Festivalului** - organizată în parteneriat cu Agenția Monumentelor și Patrimoniului Turistic, un spațiu neconvențional de audiere a concertelor transmise live și a unor recitaluri susținute de 245 de tineri muzicieni de la școli și licee de muzică din București, Sibiu, Timișoara și Cluj. Un total de aproximativ 20.000 de persoane au vizionat spectacolele și recitalurile, pe perioada întregului Festival.
- **Enescu Spirit** - evenimente deschise publicului larg, organizate în parteneriat cu revista life.ro pentru cei care au dorit să se bucure într-o atmosferă relaxată de experimente muzicale, să celebreze inspirația pe care muzica clasică o poate oferi vieții cotidiene, altor genuri muzicale, street art, culinar etc.
- Audiții de muzică clasică în medii diverse: **Silent Symphonia** - music booth- înregistrări din ediții anterioare ale Festivalului și Concursului Internațional „George Enescu”, disponibile publicului în căști, printr-un parteneriat între librăria Humanitas și Raiffeisen, în librărie și, respectiv, în Piața Festivalului. Audiții de muzică clasică în benzinăriile Rompetrol din București.

Chestiuni bugetare: Bugetul total al acestei ediții a fost de 55 milioane de lei. Acesta a fost asigurat după cum urmează: 70,9% din bugetul total (39 de milioane de lei) a fost asigurat de Ministerul Culturii și aproximativ 2 %, de Primăria Capitalei. Un procent de 4,94% din bugetul total al evenimentului a fost asigurat din sponsorizări, iar 3-4% de companii partenere, prin parteneriate care asigură servicii și produse sau discount-uri. Un procent de 18,8% din buget este asigurat din vânzarea de bilete.

Prioritatea 2

Programul de susținere a creației și artei interpretative, într-un context de maximă importanță în sfera diplomației românești. Organizarea și desfășurarea proiectului **Orchestra Uniunii Europene**, orchestra care a susținut un concert extraordinar la București cu ocazia evenimentului de Lansare a Președinției României la Consiliul Uniunii Europene, în data de 10 ianuarie 2019. La acest eveniment au luat parte cele mai importante personalități politice române și europene, presa locală și internațională.

CONCEPT: Proiectul prezintă crearea unei orchestre formată din câte trei muzicieni delegați de către cele mai importante orchestre ale țărilor membre ale Uniunii Europene. Unic în Europa, proiectul conturează o orchestră reprezentativă pentru Uniunea Europeană, constituită prin înțelegerea, colaborarea și respectul față de valorile tuturor membrilor săi.

Obiective propuse și realizate:

- Recunoașterea oficială, la cel mai înalt nivel, a rolului pe care acest eveniment și proiectul Orchestra Uniunii Europene îl au pentru promovarea culturală a României în Europa, sprijinind și încurajând apropierea dintre națiunile membre ale Uniunii respectând totodată diversitatea culturală a națiunilor Europene.
- Crearea website-ului de prezentare al Orchestrei <https://www.eusymphonyorchestra.eu/about/>

Chestiuni bugetare: Pentru realizarea Concertului de lansare a Președinției României la Consiliul European, ce a avut loc în data de 10 ianuarie 2019, Ministerul Culturii a alocat suma de 2.115.000 lei.

Prioritatea 3

Programul de susținere a creației și artei interpretative, într-un context de maximă importanță în sfera diplomației românești. Organizarea Programului cinelor festive aferente reuniunilor ministeriale informale desfășurate cu ocazia Președinției României la Consiliul Uniunii Europene în perioada ianuarie-iunie 2019.

Obiective propuse și realizate:

- Stabilirea și planificarea momentelor artistice susținute de ansambluri precum: Marius Mihalache, Țambal & Band, Cvartetul Passione, Duo Răzvan și Andreea Stoica, Irina Sârbu & Band, Camerata Regală, Adrian Naidin & Band, Imago Mundi, Musica Ricercata, Kamerata Stradivarius.
- Contractarea muzicienilor care au susținut momentele artistice în cadrul cinelor festive.
- Realizarea procedurilor de achiziție pentru echipamente tehnice (sonorizare și lumini), precum și pentru instrumente muzicale.

Chestiuni bugetare : Cheltuieli de realizarea ale proiectului cultural : 1.280.000 RON ; cheltuieli ocazionate de cazare și transport intern și internațional al participanților și invitaților : 50.000 RON ; alte cheltuieli specifice (acțiuni promoționale și de publicitate) : 20.000 RON.

Prioritatea 4

Programul de susținere a creației și artei interpretative, într-un context de maximă importanță în sfera diplomației românești. Referitor la componenta de promovare a țării noastre în contextul deținerii Președinției Consiliului Uniunii Europene, ARTEXIM a organizat în Ateneul Român Concertul extraordinar susținut de Orchestra Română de Tineret, cu ocazia încheierii mandatului Președinției României la Consiliul Uniunii Europene.

Obiective propuse și realizate:

- Crearea conceptului evenimentului ;
- Desemnarea soliștilor și dirijorul concertului : Orchestra Națională de Tineret ; Cristian Mandeal – dirijor ; Alexandru Tomescu – solist vioară ; Nicolae Voiculeț - solist nai ; Manuela Hărăbor – prezentator ;
- Contractarea participanților la acest eveniment ;
- Contractarea personalului tehnic angajat pentru organizarea evenimentului ;
- Asigurarea și montarea echipamentului tehnic al evenimentului (ecrane, filmări speciale, etc.)
- Realizarea traducerilor materialelor pentru presă și participanții străini;
- Crearea materialelor promoționale ale evenimentului (programe de sală, bannere, etc)
- Au fost asigurate florile necesare realizării scenografiei evenimentului;
- Semnarea contractelor de parteneriat cu SRTV și SRR ;

Chestiuni bugetare : Pentru realizarea Concertului extraordinar susținut de Orchestra Română de Tineret, cu ocazia încheierii mandatului Președinției României la Consiliul Uniunii Europene, ce a avut loc în data de 12 iulie 2019, la Ateneul Român, Ministerul Culturii a alocat suma de 620.000 lei.

Prioritatea 5

Programul de susținere a creației și artei interpretative prin **Concursul Internațional “George Enescu”**, care va avea loc în anul 2020, în perioada 29 august - 20 septembrie, sub egida Ministerului Culturii și sub patronajul Președinției României.

CONCEPT: FRUMUSEȚE ÎN VIAȚĂ

Obiective propuse și atinse:

Concursul Internațional “George Enescu” este un eveniment care inspiră, care catalizează expresia artistică.

Concursul, prin conceptul, organizarea și desfășurarea sa, este gândit să facă legătura cu moștenirea lui George Enescu - pasiune pentru muzică și respect pentru arta muzicianului. Încurajează legătura dintre oameni, dorința de a împărtăși cu ceilalți și deschiderea pentru implicare.

Noutăți pe care le aduce ediția din 2020 a Concursului Internațional George Enescu: noi membri ai juriilor, personalități marcante ale muzicii clasice la nivel internațional; două compoziții interpretate în premieră mondială la Gala de deschidere; 19 concerte și recitaluri, ale căror bilete sunt în vânzare; dirijori de marcă; un website nou și un concept de comunicare care explorează frumusețea pe care muzica o aduce în viața noastră.

Piloni strategici:

- **Funcțional:** consolidarea fluxului cu informații utile, menit să sprijine înțelegerea evenimentelor, buna cunoaștere a Festivalului și Concursului Enescu, prin următoarele acțiuni:
 - ✓ Realizare comunicate de presă pentru distribuirea în online;
 - ✓ Realizare de interviuri cu membrii juriului pentru crearea materialelor de promovare ale Concursului;
 - ✓ Realizare de interviuri cu foști concurenți ai Concursului Enescu;
 - ✓ Prezentarea foștilor concurenți și a prestației lor în cadrul Concursului pe canalele online, Facebook, Instagram, Twitter, Linked In sau ale partenerilor media;
 - ✓ Prezentarea concertelor, ale recitalurilor, profiluri ale membrilor juriului;
 - ✓ Dezvoltarea și diversificarea bazei de data media;
 - ✓ Înregistrarea Concursului Internațional „George Enescu” în cât mai multe baze de date cu competiții internaționale de muzică clasică;
 - ✓ Restructurarea website-ului și actualizarea constantă a informațiilor pe website;
- **Interactiv:** crearea de oportunități ca oamenii să se implice efectiv în evenimente care au legătură cu Concursul.
 - ✓ Interacțiuni digitale; formate digitale și video: infografie, elemente care permit împărtășirea pe canale digitale & online, etc.

Chestiuni bugetare : Bugetul total aprobat de Ministerul Culturii în anul 2019 pentru pregătirea și organizarea ediției din anul 2020 a Concursului Internațional George Enescu a fost de 550.000 lei.

E. REALIZĂRI

- ARTEXIM a urmărit modernizarea activității prin instruirea și perfecționarea personalului.
- ARTEXIM a îndeplinit toate obiectivele propuse pentru fiecare eveniment în parte.
- Colaborarea deschisă cu toate instituțiile statului și atitudinea proactivă în raport cu acestea și parteneri.

F. NEREALIZĂRI

- Insuficienta colaborare cu instituțiile direct subordonate Ministerului Culturii, acestea nefiind încă dispuse să colaboreze cu ARTEXIM, deși prin ordinul nr. 22 din 15 februarie 1992, ARTEXIM derulează acțiunile impresariale ale unităților din subordinea Ministerului.
- Nu se pot realiza contracte de exclusivitate cu artiști și formații de valoare, aceștia preferând să se autoimpresarieze decât să plătească un comision de organizare.
- Deși ARTEXIM s-a oferit pentru sprijin în organizarea unor evenimente muzicale sau a unor Festivaluri prin impresarierea unor artiști și formații de valoare din străinătate sau prin sprijinul logistic de care dispunem, instituțiile muzicale nu sunt interesate și preferă să lucreze pe cont propriu.
- Actuala lege a sponsorizării împiedică organizarea unor activități mai ample și interesante, activități cu costuri de producție mai ridicate, a căror finanțare nu poate fi acoperită decât prin sponsorizare.
- Imposibilitatea impresarierii interne a soliștilor și formațiilor - indiferent de gen - datorită costurilor ridicate de organizare și a imposibilității acoperirii solicitării financiare a participanților, care sunt satisfăcute de impresarii și agențiile particulare.

G. RESURSE



Financiare : conform bugetului de eveniment și bugetului general anual, având ca sursă bugetul de stat, prin intermediul Ministerului Culturii.

Umane:

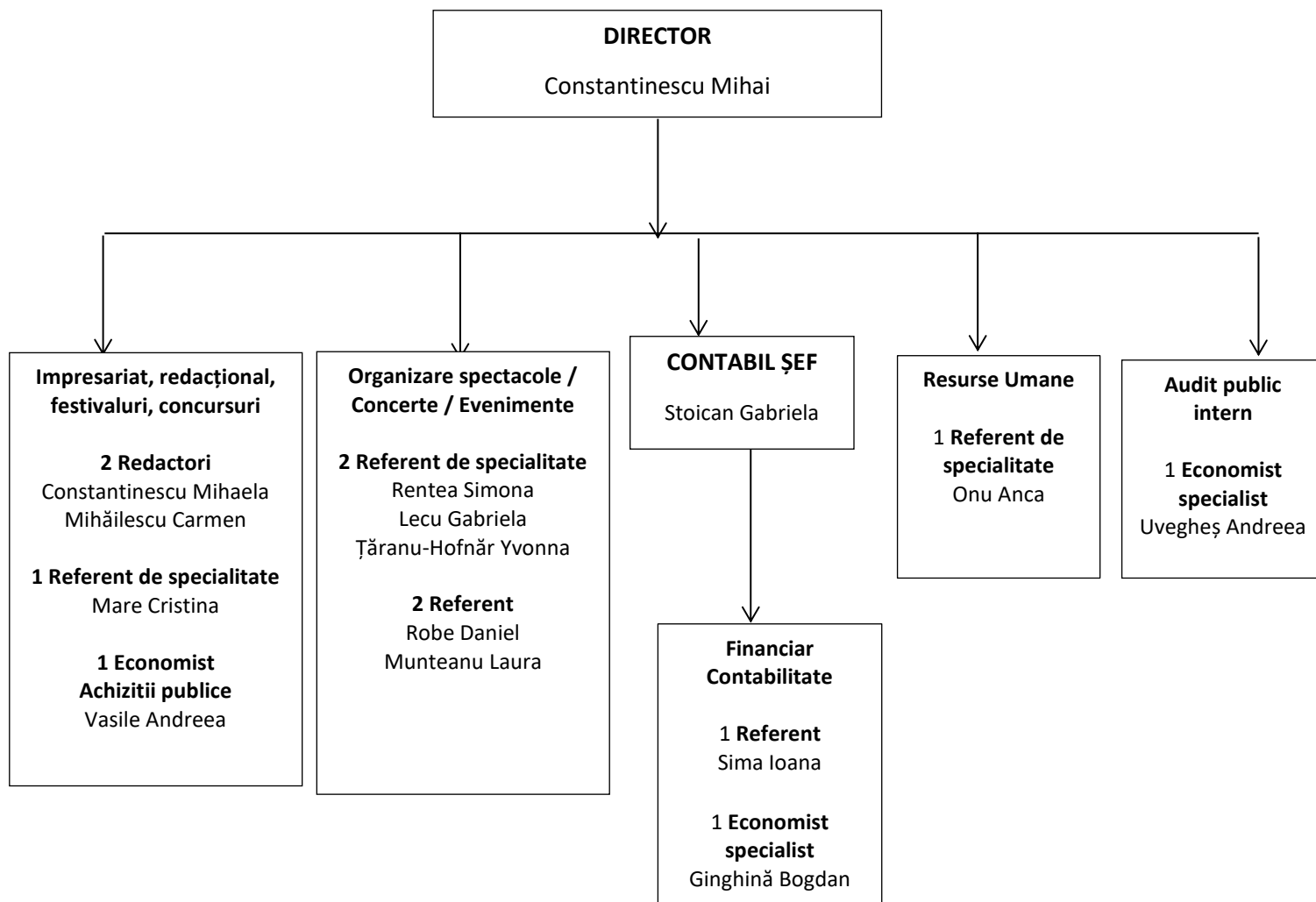
- a) Personalul ARTEXIM (conform Organigrama)
- b) Colaboratori (un numar fluctuant, în funcție de perioadă și intensitatea evenimentului – 65 persoane în perioada Festivalului Internațional „George Enescu”, 6 persoane în perioada programului cinelor festive ale ministerelor)
- c) Parteneri

Materiale:

- a) Baza materială a ARTEXIM
- b) Parteneri

Rezultatele s-au obținut cu resursele avute la dispoziție.

ORGANIGRAMA ARTEXIM



Număr maxim de posturi: 23 - 15 posturi ocupate și 8 vacante

Centralizare achizitii

Eveniment	Nr. crt.	Contracte	Suma RON cu TVA	Procedura de achizitii publice folosita	Numele Castigatorului	Realizate prin SEAP
Cine ministeriale	1	Inchiriere de piane	22,818.73	Achiziție directă	Senia Company 999	DA
	2	Echipament de sonorizare	76,237.00	Achiziție directă	MARBO TRADE	DA
	3	Servicii de organizare de evenimente culturale - lumini	79,691.00	Achiziție directă	MARBO TRADE	DA
Concertul de închidere a Presedintiei Romaniei la Consiliul UE	1	Materiale publicitare	6,944.14	Achiziție directă	TRACOS INTERNATIOANL	DA
	2	Aranjamente florale	7,094.73	Achiziție directă	OLLA FLORAL ART	DA
	3	Echipament de sonorizare	44,340.00	Achiziție directă	MARBO TRADE	DA
	4	Servicii de organizare de evenimente culturale - lumini	6,810.00	Achiziție directă	MARBO TRADE	DA
	5	Servicii de tiparire si de livrare	4,498.20	Achiziție directă	MASTER PRINT SUPER OFFSET	DA
	6	Produse informative	1,166.00	Achiziție directă	MASTER PRINT SUPER OFFSET	DA
Festivalul International George Enescu 2019	1	Cazare	3,501,476.00	Achiziție directă		NU
	2	Materiale publicitare	46,275.05	Achiziție directă	TRACOS INTERNATIOANL	DA
	3	Inchiriere de camioane cu sofer	48,373.50	Achiziție directă	DHL INTERNATIONAL ROMANIA	DA
	4	Servicii tipografice si servicii conexe	29,997.52	Achiziție directă	MASTER PRINT SUPER OFFSET	DA
	5	Servicii de transport rutier specializat de pasageri	102,547.94	Achiziție directă	Etalon Security	DA
	6	Camion Bacau	8,750.00	Achiziție directă	ELI-TOUR	NU
	7	Inchiriere de instrumente	1,428.00	Achiziție directă		NU
	8	Marca Festivalului	6,056.00	Achiziție directă		NU
	9	Hartie si alte materiale	3,593.00	Achiziție directă	Lartherm Instal	NU
	10	Materiale birotica FGE 2019	1,795.01	Achiziție directă	Lartherm Instal	NU
	11	cartuse toner biroul de presa	293.00	Achiziție directă		NU
Pregatirea Concursului George Enescu 2020	1	Materiale publicitare	36742.14	Achiziție directă	CHILLI IDEAS	DA
	2	Servicii tipografice	9879.38	Achiziție directă	MASTER PRINT SUPER OFFSET	DA
	1	Servicii de telefonie mobila (per facturata 14.11.2018-13	147.86	Achiziție directă	Vodafone	NU

2	Servicii de medicina muncii (ian)	1,505.66	Achiziție directă	Medlife	NU
3	Servicii secretariat și servicii conexe	2,300.0	Achiziție directă	Schon Services	NU
4	Servicii contabilitate decembrie 2018	1,643	Achiziție directă	Costache Stefania PFA	NU
5	Distributie apa potabila	118.74	Achiziție directă	La Fantana	NU
6	Repararea și intretinerea calculatoarelor și masinilo	202.3	Achiziție directă	IIRUCS	NU
7	Servicii juridice - decembrie	2,300.00	Achiziție directă	Mika Lex Etic	NU
8	Servicii dezvoltare software	226.1	Achiziție directă	Multisoft	NU
9	Servicii IT - (Servicii de reparare și de intretinere și servicii conexe pentru computere personale, pentru echipament de birotica, pentru echipament de telecomunicatii și pentru echipament audiovizual) luna ianuarie	557.18	Achiziție directă	Prompt Service Computer	NU
10	Servicii telefonie fixa și de transmisie de date (1.12-31.0	791.57	Achiziție directă	RDS-RCS	NU
11	Servicii de telefonie mobila ianuarie	2,859.76	Achiziție directă	Orange	NU
12	Distributie energie electrica + Servicii de curatenie (și intretinere spatii)	4,940.46	Achiziție directă	S.C. Victoria International	NU
13	Servicii de actualizare informatica	779.40	Achiziție directă	rul teritorial de calcul electronic -	NU
14	Servicii de intretinere a fotocopiatoarelor	251.55	Achiziție directă	Printfix	NU
15	Servicii de telefonie mobila	159.16	Achiziție directă	Vodafone	NU
16	Servicii de actualizare informatica	195.30	Achiziție directă	rul teritorial de calcul electronic -	NU
17	Servicii contabilitate ianuarie	2,016	Achiziție directă	Filip Olimpia PFA	NU
18	Servicii contabilitate ianuarie	1,643	Achiziție directă	Costache Stefania PFA	NU
19	Servicii IT - consultanta, dezvoltare de software, internet și asistenta - program salarizare	3635.45	Achiziție directă	Multisoft	NU
20	Servicii contabilitate ianuarie	3,400	Achiziție directă	Cojocar Marilena PFA	NU
21	Servicii de medicina muncii (feb)	1,540.78	Achiziție directă	Medlife	NU
22	Distributie apa potabila	118.74	Achiziție directă	La Fantana	NU
23	Servicii secretariat și servicii conexe	2,300.0	Achiziție directă	Schon Services	NU
24	Servicii de intretinere a fotocopiatoarelor	481.19	Achiziție directă	Printfix	NU
25	Servicii juridice - ianuarie	2,500.00	Achiziție directă	Mika Lex Etic	NU
26	Servicii dezvoltare software	226.1	Achiziție directă	Multisoft	NU
27	Servicii telefonie fixa și de transmisie de date (1.01-28.0	804.11	Achiziție directă	RDS-RCS	NU

28	Distributie energie electrica + Servicii de curatenie (si intretinere spatii)	5,394.52	Achiziție directa	S.C. Victoria International	NU
29	Cartuse toner, hartie si alte materiale birou	1,579.00	Achiziție directa	Lartherm Instal	NU
30	Servicii de telefonie mobila februarie	2,858.55	Achiziție directa	Orange	NU
31	Echipament de arhivare	1,341.49	Achiziție directa	Tehnostar Trading SRL	NU
32	Servicii contabilitate februarie	2,016	Achiziție directa	Filip Olimpia PFA	NU
33	Servicii contabilitate februarie	3,400	Achiziție directa	Cojocaru Marilena PFA	NU
34	Servicii de actualizare informatica februarie	197.35	Achiziție directa	rul teritorial de calcul electronic -	NU
35	Servicii contabilitate februarie	1,643	Achiziție directa	Costache Stefania PFA	NU
36	Servicii IT - (Servicii de reparare si de intretinere si servicii conexe pentru computere personale, pentru echipament de birotica, pentru echipament de telecomunicatii si pentru echipament audiovizual) luna februarie	566.37	Achiziție directa	Prompt Service Computer	NU
37	Distributie apa potabila	118.74	Achiziție directa	La Fantana	NU
38	Servicii secretariat si servicii conexe	2,300.0	Achiziție directa	Schon Services	NU
39	Servicii de medicina muncii (martie + o sapt din feb)	2,252.83	Achiziție directa	Medlife	NU
40	Servicii de telefonie mobila	160.89	Achiziție directa	Vodafone	NU
41	Monitoare si DVD-uri	220.00	Achiziție directa	Prompt Service Computer	NU
42	Servicii de intretinere a fotocopiatoarelor	254.09	Achiziție directa	Printfix	NU
43	Servicii dezvoltare software	226.1	Achiziție directa	Multisoft	NU
44	Distributie energie electrica + Servicii de curatenie (si intretinere spatii)	4,577.53	Achiziție directa	S.C. Victoria International	NU
45	Servicii de telefonie mobila martie	2,883.63	Achiziție directa	Orange	NU
46	Servicii telefonie fixa si de transmisie de date (1.02-31.03)	806.92	Achiziție directa	RDS-RCS	NU
47	Servicii juridice - februarie	2,500.00	Achiziție directa	Mika Lex Etic	NU
48	Servicii de telefonie mobila martie	165.54	Achiziție directa	Vodafone	NU
49	Servicii de actualizare informatica martie	198.12	Achiziție directa	rul teritorial de calcul electronic -	NU
50	Servicii contabilitate martie	1,643	Achiziție directa	Costache Stefania PFA	NU
51	Servicii contabilitate martie	2,016	Achiziție directa	Filip Olimpia PFA	NU

52	Servicii IT - (Servicii de reparare si de intretinere si servicii conexe pentru computere personale, pentru echipament de birotica, pentru echipament de telecomunicatii si pentru echipament audiovizual), luna martie	766,01	Achiziție directa	Prompt Service Computer	NU
53	Cartuse toner	643.29	Achiziție directa	Lartherm Instal	NU
54	Servicii contabilitate martie	3,400	Achiziție directa	Cojocaru Marilena PFA	NU
55	Servicii de medicina muncii aprilie	1,542.34	Achiziție directa	Medlife	NU
56	Aranjamente florale	504	Achiziție directa	Magnolia	NU
57	Repararea si intretinerea calculatoarelor si masinilo	214.2	Achiziție directa	IIRUCS	NU
58	Distributie apa potabila aprilie	118.74	Achiziție directa	La Fantana	NU
59	Servicii dezvoltare software	226.1	Achiziție directa	Multisoft	NU
60	Pachete software pentru comutator (switch) sau ruter	95.20	Achiziție directa	Prompt Service Computer	NU
61	Servicii de intretinere a fotocopiatoarelor	254.41	Achiziție directa	Printfix	NU
62	Servicii secretariat si servicii conexe	2,300.0	Achiziție directa	Schon Services	NU
63	Servicii juridice - martie	2,500.00	Achiziție directa	Mika Lex Etic	NU
64	Distributie energie electrica + Servicii de curatenie (si intretinere spatii) luna martie	4,417.44	Achiziție directa	S.C. Victoria International	NU
65	Servicii telefonie fixa si de transmisie de date (01.03-30.0	809.16	Achiziție directa	RDS-RCS	NU
66	Servicii de telefonie mobila aprilie	2,865.50	Achiziție directa	Orange	NU
67	Servicii de telefonie mobila aprilie	158.96	Achiziție directa	Vodafone	NU
68	Distributie energie electrica + Servicii de curatenie (si intretinere spatii) luna martie	4,417.44	Achiziție directa	S.C. Victoria International	NU
69	Servicii de actualizare informatica aprilie	198.35	Achiziție directa	rul teritorial de calcul electronic -	NU
70	Servicii contabilitate aprilie	1,643	Achiziție directa	Costache Stefania PFA	NU
71	Accesorii de birou, sapun	441.01	Achiziție directa	Lartherm Instal	NU
72	Servicii contabilitate aprilie	2,016	Achiziție directa	Filip Olimpia PFA	NU
73	Servicii contabilitate aprilie	3,400	Achiziție directa	Cojocaru Marilena PFA	NU
74	Servicii de medicina muncii mai	1,541.62	Achiziție directa	Medlife	NU
75	Distributie apa potabila mai	124.40	Achiziție directa	La Fantana	NU
76	Servicii de intretinere a fotocopiatoarelor	254.90	Achiziție directa	Printfix	NU
77	Servicii juridice - aprilie	2,500.00	Achiziție directa	Mika Lex Etic	NU
78	Servicii dezvoltare software	226.1	Achiziție directa	Multisoft	NU

79	Servicii de software	2,717.96	Achiziție directa	Prompt Service Computer	NU
80	Servicii telefonie fixa si de transmisie de date (01.04-31.0	805.83	Achiziție directa	RDS-RCS	NU
81	Servicii secretariat si servicii conexe	2,300.0	Achiziție directa	Schon Services	NU
82	Servicii de telefonie mobila mai	2,836.78	Achiziție directa	Orange	NU
83	Distributie energie electrica + Servicii de curatenie (si intretinere spatii) luna aprilie	4,127.94	Achiziție directa	S.C. Victoria International	NU
84	Servicii de actualizare informatica mai	198.34	Achiziție directa	rul teritorial de calcul electronic -	NU
85	Servicii contabilitate mai	1,643	Achiziție directa	Costache Stefania PFA	NU
86	Servicii contabilitate mai	3,400	Achiziție directa	Cojocaru Marilena PFA	NU
87	Servicii contabilitate mai	2,016	Achiziție directa	Filip Olimpia PFA	NU
88	Servicii IT - (Servicii de reparare si de intretinere si servicii conexe pentru computere personale, pentru echipament de birotica, pentru echipament de telecomunicatii si pentru echipament audiovizual) luna mai	566.58	Achiziție directa	Prompt Service Computer	NU
89	Servicii de telefonie mobila mai	159.02	Achiziție directa	Vodafone	NU
90	Servicii de publicitate	35.20	Achiziție directa	Theta Proficiency	NU
91	Servicii de publicitate	133.60	Achiziție directa	Monitorul Oficial RA	NU
92	Servicii de medicina muncii iunie	1,627.30	Achiziție directa	Medlife	NU
93	Distributie apa potabila iunie	124.40	Achiziție directa	La Fantana	NU
94	Servicii dezvoltare software	226.1	Achiziție directa	Multisoft	NU
95	Servicii juridice - mai	2,500.00	Achiziție directa	Mika Lex Etic	NU
96	Cartuse toner, hartie si alte materiale birou	1,286.00	Achiziție directa	Lartherm Instal	NU
97	Aranjamente florale	397.70	Achiziție directa	Quality Flowers Impex SRL	NU
98	Servicii telefonie fixa si de transmisie de date (01.05-30.0	802.23	Achiziție directa	RDS-RCS	NU
99	Servicii de publicitate	194.60	Achiziție directa	Monitorul Oficial RA	NU
100	Servicii de publicitate	51.21	Achiziție directa	Theta Proficiency	NU
101	Servicii de telefonie mobila iunie	2,877.95	Achiziție directa	Orange	NU
102	Distributie energie electrica + Servicii de curatenie (si intretinere spatii) luna mai	3,417.97	Achiziție directa	S.C. Victoria International	NU

Achizitii interne ARTEXIM

	Servicii IT - (Servicii de reparare si de intretinere si servicii conexe pentru computere personale, pentru echipament de birotica, pentru echipament de telecomunicatii si pentru echipament audiovizual) luna iunie		Achiziție directa		NU
103		562.39		Prompt Service Computer	
104	Servicii de telefonie mobila iunie	157.76	Achiziție directa	Vodafone	NU
105	Servicii de actualizare informatica iunie	196.84	Achiziție directa	rul teritorial de calcul electronic -	NU
106	Servicii secretariat si servicii conexe	2,300.0	Achiziție directa	Schon Services	NU
107	Servicii contabilitate iunie	2,016	Achiziție directa	Filip Olimpia PFA	NU
108	Servicii contabilitate iunie	3,400	Achiziție directa	Cojocaru Marilena PFA	NU
109	Servicii de medicina muncii iulie	1,615.06	Achiziție directa	Medlife	NU
110	Servicii contabilitate iunie	1,643	Achiziție directa	Costache Stefania PFA	NU
111	Servicii dezvoltare software	226.1	Achiziție directa	Multisoft	NU
112	Distributie apa potabila iunie	124.40	Achiziție directa	La Fantana	NU
113	Servicii de intretinere a fotocopiatoarelor iulie	253.12	Achiziție directa	Printfix	NU
114	Servicii secretariat si servicii conexe	2,300.0	Achiziție directa	Schon Services	NU
115	Servicii juridice - iunie	2,500.00	Achiziție directa	Mika Lex Etic	NU
116	Servicii telefonie fixa si de transmisie de date (01.06-31.0	801	Achiziție directa	RDS-RCS	NU
117	Servicii de publicitate	133.60	Achiziție directa	Monitorul Oficial RA	NU
118	Servicii de publicitate	48.80	Achiziție directa	Theta Proficiency	NU
119	Distributie energie electrica + Servicii de curatenie (si intretinere spatii) luna iunie	3,639.35	Achiziție directa	S.C. Victoria International	NU
120	Servicii de telefonie mobila iulie	2,858.64	Achiziție directa	Orange	NU
	Servicii IT - (Servicii de reparare si de intretinere si servicii conexe pentru computere personale, pentru echipament de birotica, pentru echipament de telecomunicatii si pentru echipament audiovizual) luna iulie		Achiziție directa		NU
121		561.73		Prompt Service Computer	
122	Servicii de telefonie mobila iulie	158.06	Achiziție directa	Vodafone	NU
123	Servicii contabilitate iulie	3,400	Achiziție directa	Cojocaru Marilena PFA	NU
124	Servicii contabilitate iulie	2,016	Achiziție directa	Filip Olimpia PFA	NU
125	Servicii contabilitate iulie	1,643	Achiziție directa	Costache Stefania PFA	NU
126	Repararea si intretinerea calculatoarelor si masinilo	214.2	Achiziție directa	IIRUCS	NU

127	Servicii de actualizare informatica iulie	197.19	Achiziție directa	arul teritorial de calcul electronic -	NU
128	Servicii de medicina muncii august	1,617.69	Achiziție directa	Medlife	NU
129	Distributie apa potabila	124.40	Achiziție directa	La Fantana	NU
130	Servicii secretariat si servicii conexe	2,300.0	Achiziție directa	Schon Services	NU
131	Servicii de intretinere a fotocopiatoarelor august	253.47	Achiziție directa	Printfix	NU
132	Servicii dezvoltare software	226.1	Achiziție directa	Multisoft	NU
133	Servicii juridice - iulie	2,500.00	Achiziție directa	Mika Lex Etic	NU
134	Servicii de actualizare informatica august	196.90	Achiziție directa	arul teritorial de calcul electronic -	NU
135	Distributie energie electrica + Servicii de curatenie (si intretinere spatii) luna iulie	3,777.85	Achiziție directa	S.C. Victoria International	NU
136	Servicii IT - (Servicii de reparare si de intretinere si servicii conexe pentru computere personale, pentru echipament de birotica, pentru echipament de telecomunicatii si pentru echipament audiovizual) luna august	562.68	Achiziție directa	Prompt Service Computer	NU
137	Echipament informatic și accesorii de birou, cu excepția	618.80	Achiziție directa	Prompt Service Computer	NU
138	Servicii telefonie fixa si de transmisie de date (01.07-31.0	802.64	Achiziție directa	RDS-RCS	NU
139	Servicii de telefonie mobila august	2,899.93	Achiziție directa	Orange	NU
140	Servicii de telefonie mobila august	157.90	Achiziție directa	Vodafone	NU
141	Servicii de medicina muncii sept	2,382.76	Achiziție directa	Medlife	NU
142	Servicii contabilitate august	2,016	Achiziție directa	Filip Olimpia PFA	NU
143	Servicii contabilitate august	1,643	Achiziție directa	Costache Stefania PFA	NU
144	Servicii contabilitate ianuarie	3,400	Achiziție directa	Cojocar Marilena PFA	NU
145	Servicii dezvoltare software	226.1	Achiziție directa	Multisoft	NU
146	Distributie apa potabila	124.40	Achiziție directa	La Fantana	NU
147	Servicii secretariat si servicii conexe august	2,300.0	Achiziție directa	Schon Services	NU
148	Servicii de intretinere a fotocopiatoarelor septembrie	253.40	Achiziție directa	Printfix	NU
149	Servicii IT - (Servicii de reparare si de intretinere si servicii conexe pentru computere personale, pentru echipament de birotica, pentru echipament de telecomunicatii si pentru echipament audiovizual) luna septembrie	563.51	Achiziție directa	Prompt Service Computer	NU

150	Servicii telefonie fixa si de transmisie de date (01.08-30.08)	804.45	Achiziție directă	RDS-RCS	NU
151	Servicii juridice - august	2,500.00	Achiziție directă	Mika Lex Etic	NU
152	Servicii de telefonie mobila septembrie	2,915.49	Achiziție directă	Orange	NU
153	Distributie energie electrica + Servicii de curatenie (si intretinere spatii) luna august	3,735.33	Achiziție directă	S.C. Victoria International	NU
154	Distributie apa potabila (filtre de apa)	60.00	Achiziție directă	Ima Concept Impact	NU
155	Servicii de tiparire si de livrare (vouchere vacanta)	13,500	Achiziție directă	Edenred	NU
156	Servicii de actualizare informatica septembrie	197.23	Achiziție directă	rul teritorial de calcul electronic -	NU
157	Servicii contabilitate septembrie	1,643	Achiziție directă	Costache Stefania PFA	NU
158	Servicii de medicina muncii octombrie	2,394.25	Achiziție directă	Medlife	NU
159	Servicii contabilitate septembrie	2,016	Achiziție directă	Filip Olimpia PFA	NU
160	Servicii contabilitate februarie	3,400	Achiziție directă	Cojocaru Marilena PFA	NU
161	Servicii de telefonie mobila septembrie	159.75	Achiziție directă	Vodafone	NU
162	Servicii dezvoltare software	392.7	Achiziție directă	Multisoft	NU
163	Distributie apa potabila octombrie	124.40	Achiziție directă	La Fantana	NU
164	Servicii juridice - septembrie	2,500.00	Achiziție directă	Mika Lex Etic	NU
165	Servicii secretariat si servicii conexe septembrie	2,300.0	Achiziție directă	Schon Services	NU
166	Servicii de intretinere a fotocopiatoarelor octombrie	280.79	Achiziție directă	Printfix	NU
167	Servicii IT - (Servicii de reparare si de intretinere si servicii conexe pentru computere personale, pentru echipament de birotica, pentru echipament de telecomunicatii si pentru echipament audiovizual) luna octombrie	565.68	Achiziție directă	Prompt Service Computer	NU
168	Servicii telefonie fixa si de transmisie de date (01.09-31.08)	804.61	Achiziție directă	RDS-RCS	NU
169	Distributie energie electrica + Servicii de curatenie (si intretinere spatii) luna septembrie	4,504.42	Achiziție directă	S.C. Victoria International	NU
170	Servicii de telefonie mobila octombrie	2,877.76	Achiziție directă	Orange	NU
171	Servicii de actualizare informatica octombrie	198.05	Achiziție directă	rul teritorial de calcul electronic -	NU
172	Servicii de telefonie mobila octombrie	164.02	Achiziție directă	Vodafone	NU
173	Servicii contabilitate octombrie	3,400	Achiziție directă	Cojocaru Marilena PFA	NU
174	Servicii contabilitate octombrie	2,016	Achiziție directă	Filip Olimpia PFA	NU
175	Servicii contabilitate octombrie	1,643	Achiziție directă	Costache Stefania PFA	NU

176	Servicii de medicina muncii noiembrie	1,615.06	Achiziție directă	Medlife	NU
177	Distributie apa potabila noiembrie	124.40	Achiziție directă	La Fantana	NU
178	Repararea si intretinerea calculatoarelor si masinilo	226.1	Achiziție directă	IIRUCS	NU
179	Servicii dezvoltare software	392.7	Achiziție directă	Multisoft	NU
180	Servicii juridice - octombrie	2,500.00	Achiziție directă	Mika Lex Etic	NU
181	Baterie UPS	142.80	Achiziție directă	Prompt Service Computer	NU
182	Servicii secretariat si servicii conexe octombrie	2,300.0	Achiziție directă	Schon Services	NU
183	Servicii telefonie fixa si de transmisie de date (01.10-30.10)	805.57	Achiziție directă	RDS-RCS	NU
184	Servicii de intretinere a fotocopiatoarelor noiembrie	255.26	Achiziție directă	Printfix	NU
185	Distributie energie electrica + Servicii de curatenie (si intretinere spatii) luna octombrie	3,808.07	Achiziție directă	S.C. Victoria International	NU
186	Servicii de actualizare informatica noiembrie	198.53	Achiziție directă	teritorial de calcul electronic -	NU
187	Servicii contabilitate noiembrie	2,016	Achiziție directă	Filip Olimpia PFA	NU
188	Servicii de telefonie mobila noiembrie	159.11	Achiziție directă	Vodafone	NU
189	Servicii contabilitate noiembrie	3,400	Achiziție directă	Cojocaru Marilena PFA	NU
190	Fotocopiatoare	1,225.12	Achiziție directă	Printfix	NU
191	Servicii IT - (Servicii de reparare si de intretinere si servicii conexe pentru computere personale, pentru echipament de birotica, pentru echipament de telecomunicatii si pentru echipament audiovizual) luna noiembrie	568.33	Achiziție directă	Prompt Service Computer	NU
192	Lucrări de montare de geamuri	70.00	Achiziție directă	Zen Glass Design	NU
193	Cartuse toner	643.29	Achiziție directă	Lartherm Instal	NU
194	Servicii contabilitate noiembrie	1,643	Achiziție directă	Costache Stefania PFA	NU
195	Servicii de medicina muncii decembrie	2,408.52	Achiziție directă	Medlife	NU
196	Servicii IT - (Servicii de reparare si de intretinere si servicii conexe pentru computere personale, pentru echipament de birotica, pentru echipament de telecomunicatii si pentru echipament audiovizual) luna decembrie	568.55	Achiziție directă	Prompt Service Computer	NU
197	Distributie apa potabila decembrie	131.74	Achiziție directă	La Fantana	NU
198	Servicii dezvoltare software	392.7	Achiziție directă	Multisoft	NU

199	Servicii de intretinere a fotocopiatoarelor decembrie	255.93	Achiziție directa	Printfix	NU
200	Servicii telefonie fixa si de transmisie de date (01.11-31.11)	809.11	Achiziție directa	RDS-RCS	NU
201	Fotocopiatoare	983.87	Achiziție directa	Prompt Service Computer	NU
202	Servicii de telefonie mobila noiembrie	4,047.05	Achiziție directa	Orange	NU
203	Distributie energie electrica + Servicii de curatenie (si intretinere spatii) luna noiembrie	4,265.06	Achiziție directa	S.C. Victoria International	NU
204	Servicii de actualizare informatica decembrie	199.03	Achiziție directa	rul teritorial de calcul electronic -	NU
205	Servicii contabilitate decembrie	1,643	Achiziție directa	Costache Stefania PFA	NU
206	Servicii juridice - noiembrie	2,500.00	Achiziție directa	Mika Lex Etic	NU
207	Servicii contabilitate decembrie 2019	3,400	Achiziție directa	Cojocaru Marilena PFA	NU
TOTAL GENERAL		4,355,735.89			

Din totalul achizițiilor efectuate pe parcursul anului 2019 de 4.355.734,89 lei, un procent de **12,02%** a fost realizat prin SEAP, iar **87,98 %** în afara SEAP

Aprobat,
Mihai Constantin
Director



Intocmit,
Andreea Vasile
Responsabil achiziții publice

ARTEXIM

BILANT
la data de 31.12.2019

cod 01

- LEI -

Nr. crt.	Denumirea indicatorilor	Cod rand	Sold la începutul anului	Sold la sfârșitul perioadei
A	B	C	1	2
1.	ACTIVE	01	0	0
2.	ACTIVE NECURENTE	02	0	0
3.	Active fixe necorporale (ct. 2030000+2050000+2060000+2080100+2080200+2330000-2800300-2800500-2800800-2900400-2900500-2900800-2930100*)	03	4,708	4,578
4.	Instalații tehnice, mijloace de transport, animale, plantații, mobilier, aparatură birotică și alte active corporale (ct. 2130100+2130200+2130300+2130400+2140000+2310000-2810300-2810400-2910300-2910400-2930200*)	04	0	0
5.	Terenuri și clădiri (ct. 2110100+2110200+2120101+2120102+2120201+2120301+2120401+2120501+2120601+2120901+2310000-2810100-2810200-2910100-2910200-2930200)	05	1,159,912	1,159,912
6.	Alte active nefinanciare (ct.2150000)	06	0	0
7.	Active financiare necurente (investiții pe termen lung) peste un an (ct. 2600100+2600200+2600300+2650000+2670201+ 2670202+2670203+2670204+2670205+2670208-2960101-2960102-2960103-2960200), din care:	07	0	0
8.	Titluri de participare (ct. 2600100+2600200+2600300-2960101-2960102-2960103)	08	0	0
9.	Creante necurente – sume ce urmează a fi încasate după o perioadă mai mare de un an (ct. 4110201+4110208+4130200+4280202+4610201+ 4610209- 4910200-4960200), din care:	09	0	0
10.	Creante comerciale necurente – sume ce urmează a fi încasate după o perioadă mai mare de un an (ct. 4110201+4110208+4130200+4610201-4910200-4960200)	10	0	0
11.	TOTAL ACTIVE NECURENTE (rd.03+04+05+06+07+09)	15	1,164,620	1,164,490
12.	ACTIVE CURENTE	18	0	0
13.	Stocuri (ct. 3010000+3020100+3020200+3020300+3020400+3020500+3020600+3020700+3020800+3020900+3030100+3030200+3040100+3040200+3050100+3050200+3070000+3090000+3310000+3320000+3410000+3450000+3460000+3470000+3490000+3510100+3510200+3540100+3540500+3540600+3560000+3570000+3580000+3590000+3610000+3710000+3810000+/-3480000+/-3780000-3910000-3920100-3920200-3930000-3940100-940500-3940600-3950100-3950200-3950300-3950400-3950600-3950700-395080-3960000-3970000-3980000-4420803)	19	38,261	45,859
14.	Creanțe curente – sume ce urmează a fi încasate într-o perioadă mai mică de un an-	20	0	0
15.	Creanțe din operațiuni comerciale, avansuri și alte decontări (ct. 2320000+2340000+4090101+4090102+4110101+4110108+4130100+4180000+4250000+4280102+4610101+4610109+4730109**+4810101+4810102+4810103+4810200+4810300+4810900+482000+4830000+4890101+4890301-4910100-4960100+5120800), din care:	21	250	10,060
16.	Decontări privind încheierea execuției bugetului de stat din anul curent (ct. 4890101+4890301)	21.1	0	0
17.	Creanțe comerciale și avansuri (ct. 2320000+2340000+4090101+4090102+4110101+ 4110108+4130100+4180000+4610101-4910100-4960100), din care :	22	0	10,060
18.	Avansuri acordate (ct.2320000+2340000+4090101+4090102)	22.1	0	0

Nr. crt.	Denumirea indicatorilor	Cod rand	Sold la începutul anului	Sold la sfârșitul perioadei
A	B	C	1	2
19.	Creanțe bugetare (ct. 4310100**+4310200**+4310300**+4310400**+4310500**+4310700**+4370100**+4370200**+4370300**+4420802+ 4420400+4420800**+4440000**+4460000**+4480200+4610102+4630000+4640000+4650100+4650200+4660401+4660402+4660500+4660900+4810101**+4810102**+ 4810103**+4810900**+4820000**-4970000), din care:	23	11,313	0
20.	Creanțele bugetului general consolidat (ct. 4630000+4640000+4650100+4650200+4660401+ 4660402+4660500+4660900-4970000)	24	0	0
21.	Creanțe din operațiuni cu fonduri externe nerambursabile și fonduri de la buget (ct. 4500100+4500300+4500501+4500502+4500503+4500504+4500505+4500700+4510100+4510300+4510500+4530100+4540100+4540301+4540302+4540501+4540502+ 4540503+4540504+4550100+4550301+4550302+4550303+ 4560100+4560303+4560309+4570100+4570201+4570202+ 4570203+4570205+4570206+4570209+4570301+4570302+ 4570309+4580100+4580301+4580302+4610103+4730103**+ 4740000+4760000), din care:	25	0	0
22.	Sume de primit de la Comisia Europeană / alți donatori (ct. 4500100+4500300+4500501+4500502+4500503+ 4500504+4500505+4500700)	26	0	0
23.	Împrumuturi pe termen scurt acordate (ct. 2670101+2670102+2670103+2670104+2670105+ 2670108+2670601+2670602+2670603+2670604+2670605+ 2670609+4680101+4680102+4680103+4680104+4680105+ 4680106+4680107+4680108+4680109+4690103+4690105+ 4690106+4690108+4690109)	27	0	0
24.	Total creanțe curente (rd. 21+23+25+27)	30	11,563	10,060
25.	Investiții pe termen scurt (ct.5050000-5950000)	31	0	0
26.	Conturi la trezorerii și instituții de credit :	32	0	0
27.	Conturi la trezorerie, casa în lei (ct. 5100000+5120101+5120501+5130101+5130301+5130302+5140101+5140301+5140302+5150101+5150103+5150301+5150500+5150600+5160101+5160301+5160302+5170101+5170301+5170302+5200100+5210100+5210300+5230000+5250101+5250102+5250301+5250302+5250400+5260000+5270000+5280000+5290101+5290201+5290301+5290400+5290901+5310101+5500101+5520000+5550101+5550400+5570101+5580101+5580201+5590101+5600101+5600300+5600401+5610100+5610300+5620101+5620300+5620401+5710100+5710300+5710400+5740101+5740102+5740301+5740302+5740400+5750100+5750300+5750400-7700000)	33	2,128,723	2,122,605
28.	Dobândă de încasat, alte valori, avansuri de trezorerie (ct. 5180701+5320100+5320200+5320300+5320400+ 5320500+5320600+5320800+5420100)	33.1	0	0
29.	depozite	34	0	0
30.	Conturi la instituții de credit, BNR, casă în valută (ct. 5110101+5110102+5120102+5120402+5120502+5130102+5130202+5140102+5140202+5150102+5150202+5150302+5160102+5160202+5170102+5170202+5290102+5290202+5290302+5290902+5310402+5410102+5410202+5500102+5550102+5550202+5570202+5580102+5580202+5580302+5580303+5590102+5590202+5600102+5600103+5600402+5610102+5610103+5620102+5620103+5620402)	35	898	1,326
31.	Dobândă de încasat, avansuri de trezorerie (ct.5180702+5420200)	35.1	0	0
32.	depozite	36	0	0
33.	Total disponibilități și alte valori (rd.33+33.1+35+35.1)	40	2,129,621	2,123,931
34.	Conturi de disponibilități ale Trezoreriei Centrale și ale trezoreriilor teritoriale (ct. 5120600+5120700+5120901+5120902+5121000+ 5240100+5240200+5240300+5550101+5550102+5550103 -7700000)	41	0	0
35.	Dobândă de încasat, alte valori, avansuri de trezorerie (ct. 5320400+5180701+5180702)	41.1	0	0
36.	Cheltuieli în avans (ct. 4710000)	42	0	0
37.	TOTAL ACTIVE CURENTE (rd.19+30+31+40+41+41.1+42)	45	2,179,445	2,179,850
38.	TOTAL ACTIVE (rd.15+45)	46	3,344,065	3,344,340
39.	DATORII	50	0	0

Nr. crt.	Denumirea indicatorilor	Cod rand	Sold la începutul anului	Sold la sfârșitul perioadei
A	B	C	1	2
40.	DATORII NECURENTE- sume ce urmează a fi plătite după-o perioadă mai mare de un an	51	0	0
41.	Sume necurente- sume ce urmează a fi plătite după o perioadă mai mare de un an (ct. 2690200+4010200+4030200+4040200+4050200+ 4280201+4620201+4620209+5090000), din care:	52	0	0
42.	Datorii comerciale (ct.4010200+4030200+4040200+4050200+4620201)	53	0	0
43.	Împrumuturi pe termen lung (ct. 1610200+1620200+1630200+1640200+1650200+ 1660201+1660202+1660203+1660204+1670201+1670202+1670203+1670208+1670209-1690200)	54	0	0
44.	Provizioane (ct. 1510201+1510202+1510203+1510204+1510208)	55	0	0
45.	TOTAL DATORII NECURENTE (rd.52+54+55)	58	0	0
46.	DATORII CURENTE - sume ce urmează a fi plătite într-o perioadă de până la un an	59	0	0
47.	Datorii comerciale, avansuri și alte decontări (ct. 2690100+4010100+4030100+4040100+4050100+4080000+4190000+4620101+4620109+4730109+4810101+4810102+4810103+4810200+4810300+4810900+4820000+4830000+4890201+5090000+5120800), din care:	60	25	151,687
48.	Decontări privind încheierea execuției bugetului de stat din anul curent (ct.4890201)	60.1	0	0
49.	Datorii comerciale și avansuri (ct. 4010100+4030100+4040100+4050100+ 4080000+ 4190000+ 4620101), din care:	61	0	0
50.	Avansuri primite (ct.4190000)	61.1	0	0
51.	Datorii către bugete (ct. 4310100+4310200+4310300+4310400+4310500+4310700+4370100+4370200+4370300+4400000+4410000+4420300+4420801+4440000+4460000+4480100+4550501+4550502+4550503+4620109+4670100+ 4670200+4670300+4670400+4670500+4670900+ 4730109+4810900+4820000), din care:	62	17,519	30,531
52.	Datoriile instituțiilor publice către bugete	63	0	0
53.	Contribuții sociale (ct. 4310100+4310200+4310300+4310400+4310500+4310700+4370100+4370200+4370300)	63.1	14,943	26,013
54.	Sume datorate bugetului din Fonduri externe nerambursabile (ct.4550501+4550502+4550503)	64	0	0
55.	Datorii din operațiuni cu Fonduri externe nerambursabile și fonduri de la buget, alte datorii către alte organisme internaționale (ct. 4500200+4500400+4500600+4510200+4510401+4540402+4540409+4510601+4510602+4510603+4510605+4510606+4510609+4520100+4520200+4530200+4540200+4540401+4540402+4540601+4540602+4540603+4550200+4550401+4550402+4550403+4550404+4550409+4560400+4580401+4580402+4580501+4580502+4590000+4620103+ 4730103+4760000)	65	0	0
56.	din care: sume datorate Comisiei Europene / alti donatori (ct.4500200+4500400+4500600+4590000+ 4620103)	66	0	0
57.	Împrumuturi pe termen scurt - sume ce urmează a fi plătite într-o perioadă de până la un an (ct. 5180601+5180603+5180604+5180605+5180606+ 5180608+5180609+5180800+5190101+5190102+5190103+5190104+5190105+5190106+5190107+5190108+5190109+ 5190110+5190180+5190190)	70	0	0
58.	Împrumuturi pe termen lung – sume ce urmează a fi plătite în cursul exercițiului curent (ct. 1610100+1620100+1630100+1640100+1650100+1660101+1660102+1660103+1660104+1670101+1670102+ 1670103+1670108+1670109+1680100+1680200+1680300+ 1680400+1680500+1680701+1680702+1680703+1680708+ 1680709 -1690100)	71	0	0
59.	Salariile angajaților (ct. 4210000+4230000+4260000+4270100+4270300+4280101)	72	24,072	42,190
60.	Alte drepturi cuvenite altor categorii de persoane (pensii, indemnizații de șomaj, burse) (ct. 4220100+4220200+4240000+4260000+4270200+ 4270300+4290000+4380000), din care:	73	0	0